

# Tutoriales de Peluquería Canina

## Los Schnauzers

A ciencia cierta, debido a su complejidad técnica y formal, la peluquería de los Schnauzers es un verdadero reto para cualquier peluquero canino .



**Esos valientes barbados,  
con tamaños y colores a elección.**

Realizada del modo en que nos pide el estandar debemos ser capaces de combinar el trimming de pelo duro y el esculpido con tijera utilizado en coberturas rizadas; el manto será realizado con extracciones con cuchilla y a mano y sus emplumaduras esculpidas con Técnica de seto.

Usualmente se replica esta misma peluquería con máquina eléctrica y tijeras en los arreglos comerciales, pero tales ejemplares jamás exhibirán los mantos de cobertura dura que exige el estandar para perros de exposición.



Gigante y mediano, negro o sal y pimienta o miniatura, blanco, negro, negro y plata o sal y pimienta. Estas maravillosas combinaciones dan a la raza una variedad muy seductora, que permite elegir una mascota ideal.

Personalmente mantengo perros con peluquerías a mano tanto para exposición como en peluquería doméstica y por supuesto también realizo los expeditivos cortes completamente a máquina y hasta peluquerías de Estilo oriental que pretenden asemejar esta raza a un perrito de peluche, redondeando sus perfiles y generando pompones en sus orejas y barba.

# Tutoriales de Peluquería Canina

## La Peluquería de Show de los Schnauzers

Al recibir por primera vez un cachorro en nuestro salón deberemos percibir la calidad de su Manto y habremos de explicar a su propietario los beneficios de cada uno de estos tipos de peluquerías, el costo y la frecuencia con la cual deberemos atender a su mascota según el estilo elegido.

A continuación, analizaré, el patrón formal, las técnicas y los instrumentos necesarios para desarrollar la peluquería de Show en un Schnauzer Miniatura.



### El corte según el standard

El standard de la FCI. cita las siguientes características acerca de la cobertura:

- “PELO : El pelaje debe ser duro, alambrado y tupido. Está compuesto por una tupida lanilla interna y por una corta capa externa (que no puede nunca ser demasiado corta) de pelos duros y bien pegados en todo el cuerpo.
- El pelo de la capa externa es áspero, de largo suficiente, como para poder comprobar su textura, ni hirsuto ni ondulado. El pelo en los miembros tiende a no ser tan duro. En la cabeza y en las orejas es corto. Características típicas son, en el hocico, la barba, que no debe ser demasiado blanda y las cejas tupidas que hacen sombra a los ojos.”



# Tutoriales de Peluquería Canina

Si leemos bien nada dice de las técnicas de peluquería o grooming, otras razas poseen standares que con mayor o menor precisión advierten sobre el uso excesivo del arreglo o lo promueven. Pero este no es el caso y lo deja liberado a la interpretación de los criadores.

Por lo tanto el uso de diferentes técnicas es propio en cuanto consigamos el objetivo buscado; acercar el ejemplar, mediante nuestra peluquería, a su estándar.

No solo las características de la cobertura son importantes, sino también, la expresión y tipicidad de un verdadero schnauzer. Conceptos como los de compacidad, robustez y equilibrio deben guiar nuestro trabajo.

Jamás un schnauzer debe percibirse liviano, alargado o demasiado despegado del piso.

Tales proporciones han de trascender las recetas técnicas y otorgar, mediante el balance formal y escultórico la esencia racial que reclama manifestarse en un verdadero campeón de la raza.

## Esquema de Áreas



-  Máquina Eléctrica
-  Técnica de Seto y Tijera de Esculpir
-  Trimming a Mano. Extracciones con cuchillas



Analicemos en un sencillo Esquema de Áreas, las diferentes técnicas necesarias para producir la peluquería de Show para un Schnauzer Miniatura. Máquina Eléctrica, Técnica de Seto y pulido con Tijera de Esculpir y por supuesto Extracciones a mano y con cuchillas de trimming.



# Tutoriales de Peluquería Canina



Tales áreas han de ser amalgamadas con Blendig en áreas de transferencia y no deben expresarse separadamente, a nivel formal debemos producir un suave pasaje visual entre unas y otras, no es aconsejable un salto abrupto sobre todo en el pasaje del manto de pelo duro hacia los flecos o las emplumaduras.



Las vistas Posterior y Frontal, no son menos importantes. Todos los perfiles no solo han de ser evaluados con el perro parado en la mesa o en el piso sino también en movimiento.

Un asistente nos mostrará el ejemplar durante su desplazamiento, donde evaluaremos la correcta percepción de las partes y el todo.

## Atención

En el **Movimiento Lateral** ajustaremos la línea dorsal ideal.

Dorso, lomo, grupa y cola han de verse en armonía rectilínea paralela al piso.

En el **Movimiento de Ida y Vuelta** ajustaremos el tamaño de las emplumaduras promoviendo su percepción paralela sin irregularidades en manos, pies, codos ni rodillas.



# Tutoriales de Peluquería Canina

Observaremos detenidamente al perro caminando con el objeto de cerciorarnos que sus radios manifiesten un movimiento paralelo, sin despegar los codos del cuerpo en una vista frontal del movimiento o juntar demasiado sus garrones en una vista posterior cuando el perro se aleja de nosotros.

Los ajustes mediante Técnica de seto en sus emplumaduras o Extracción de sub pelo para nivelar la línea dorsal nos brindaran un resultados sorprendentes en la pista.

He visto perder a muchos perros por esta razón, peluqueros que trabajan sin asistencia del handler y pensando al perro como una estatua sobre la mesa de evaluación, nunca consiguen corregir defectos muy importantes del movimiento.

La línea superior, la inserción de la cola, los codos o rodillas salidos o el cepillado en el movimiento de los garrones, son puntos muy importantes en la evaluación del desplazamiento correcto. Si el juez ha de poner su ojo ahí, ahí lo pondremos nosotros.



Todo el conjunto ha de presentar armonía tanto estática como dinámica. Por tal razón desarrollaremos nuestra peluquería de show evaluando constantemente nuestro trabajo.

## Análisis de las Técnicas Apropriadas.

Las técnicas indicadas para trabajar los mantos de pelo duro son el Stripping y el Rolling, ambas consisten en extracciones de fibras a mano o con cuchillas. La diferencia es el programa de trabajo que depende del objetivo buscado.

Como el Stripping extraerá el 100% de las fibras en el área total del manto de pelo duro o en un área parcial del mismo, producirá una cobertura donde la totalidad de las fibras terminarán teniendo el mismo largo.

La posibilidad escultórica es mínima y la coloración del nuevo manto será más clara que si la tratamos con rolling. Por lo tanto esta técnica solo la aconsejo para "recetear" un manto excesivamente crecido o para áreas parciales de pequeña superficie, como pueden ser el stop o una fina línea en la caña nasal.

El Rolling es una técnica más compleja con posibilidades de esculpido mayores, produciendo una cobertura de diferentes largos y coloración bien saturada. Esta es la consecuencia de extraer un máximo del 30 % de las fibras de pelo en toda la cobertura dura sin importar la región en la que trabajamos, mínimo una vez al mes. Exige un programa de trabajo más preciso y mayor maestría a momento de imaginar los resultados mucho tiempo antes de que se materialicen.



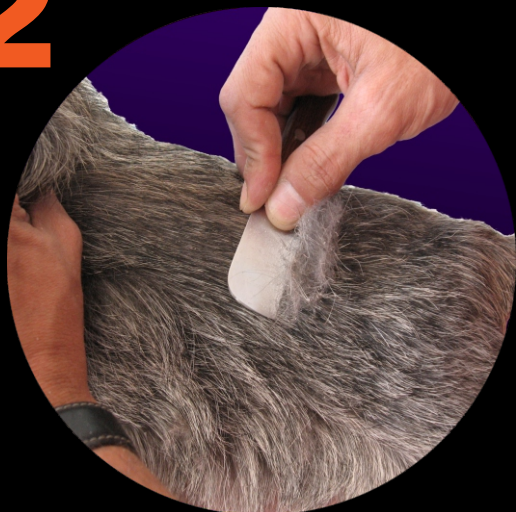
1

### Trimming de Pelo Duro



# Tutoriales de Peluquería Canina

## 2



Extraeremos el subpelo para comenzar con las tareas de remoción del pelo, en un 100 % para el Stripping o en diferentes rangos de mixtura durante el esculpido del Rolling. La extracción de subpelo será de gran ayuda en el momento de restar volumen y otorgar perfiles escultóricos a nuestra peluquería.

Debemos recordar que el Standard pide cobertura mixta x lo tanto el 100 % de la extracción no esta indicado para el momento de exhibir nuestro ejemplar ante el juez.

## Extracción de Subpelo

Debemos hacer competir a nuestro ejemplar con una cobertura que ronde el Rango 4 y combinar largo de fibras y densidades para promover mayor o menor volumen según necesitemos al momento de rectificar la estructura natural del perro.

El área propia para trabajar con Máquina Eléctrica está definida en el frente, por las orejas, mejillas, garganta, anterior de pecho desde las confluencias laterales del cuello hasta el esternón; respetando el límite artificial que nace en los oídos a nivel hasta la comisura exterior de los ojos y de estos hasta la de los labios, definiendo barba y bigotes.

En el posteriór, cuarta caña posterior de la cola, región perianal, interior de las nalgas hasta el límite natural de las colineales asociadas del posterior, exhibiendo los genitales.

## Máquina Eléctrica



## 3

## 7

Prohibida su reproducción - Todos los derechos reservados

[www.metododafe.com](http://www.metododafe.com)

# Tutoriales de Peluquería Canina

Atención

Los números de cuchilla indicados serán, para las orejas filo # 30 y para el resto de nuestro trabajo filo # 10, ambos a favor o a contrapelo según sea conveniente.

Yo personalmente produzco variaciones sutiles en estos límites según sea la estructura del perro o la proximidad de la exposición.

Se debe tener presente que estamos trabajando con un organismo vivo por lo cual extraer o cortar en áreas de transferencia flexibles equilibrará la textura de las fibras en forma permanente. En otras palabras el pelo que hoy cortamos puede y debe ser extraído en otra oportunidad para restaurar la textura.

## Técnica de Seto



4

Esta técnica de tijeras implica acortamientos de largo en posición perpendicular de las fibras.

Todo volumen esculpido ha de ser hecho en las tres dimensiones, por lo que es clave comprender las bases geométricas que componen los volúmenes a ser esculpidos.

Utilizando tijeras recta y curva serán definidas las emplumaduras de las extremidades y flecos. No siendo aconsejable dejarlas crecer excesivamente entre una exposición y otra.

La posición perpendicular de las fibras con la que es exhibido un schnauzer es artificial y producto del grooming de exposición donde adicionamos al pelo cremas, espumas y polvos texturizantes.

Al mantener las fibras en su largo mínimo promovemos tal posición perpendicular. Por lo contrario si dejamos crecer las emplumaduras en demasía perderemos posición y densidad, sin los cuales es en vano intentar una buena Técnica de Seto.



# Tutoriales de Peluquería Canina

Los detalles finales serán dados en la última peluquería previa a la exposición y ajustados en la exposición misma.

Nuestra gran aliada será la Tijera de Esculpir. Cobertura del hocico, cejas y sobretodo áreas de transferencia, desde el manto duro a la capa suave, requerirán el pulido de expresión natural que posibilita esta magnífica herramienta.

Personalmente jamás la utilizo durante las peluquerías de mantenimiento donde se requiere promover tal prolijidad exclusivamente con extracciones para asegurarnos la textura y el color ideales.

Para finalizar les recomiendo volver a leer el standard de la raza y empaparse de él.

Han de recordar que el juez toca la estructura pero ve el pelo y nuestros

## Tijera de Esculpir



# 5



perros están recubiertos con este material. Una buena peluquería llevará a la cima a un buen perro de exposición pero arruinará sus expectativas si está pobremente realizada.

He manejado ejemplares “heredados” de otros peluqueros y les aseguro que les ha resultado difícil de reconocer a quienes lo conocían antes de mi trabajo.

La peluquería para Show es el estilo de corte más asociado a la escultura de todos los estilos. Y solo podremos producirla con un conocimiento intenso de lo que un verdadero campeón de la raza debe ser.